



acquire GIM Suite

Installation Guide

Información del documento

Uso autorizado

© acQuire Software Pty Ltd

Nombre del documento

acQuire GIM Suite - Installation Guide

Fecha

Abril 2024

Tabla de contenidos

| | | |
|----------|--|-----------|
| 1 | Installation Guide acQuire GIM Suite | 1 |
| 1.1 | Acerca de acQuire GIM Suite Server | 1 |
| 1.2 | Acerca de acQuire GIM Suite Desktop | 1 |
| 2 | Requisitos previos | 3 |
| 2.1 | Requisitos del sistema | 3 |
| 2.2 | Licenciamiento de acQuire | 3 |
| 2.2.1 | Licencias GIM Suite | 3 |
| 2.3 | Preparar su servidor web para acQuire Arena | 4 |
| 2.3.1 | Configuración IIS | 4 |
| 2.3.2 | Acceso a la red externa | 4 |
| 2.3.3 | El navegador compatible está instalado | 4 |
| 2.4 | Permisos suficientes | 4 |
| 2.5 | Cuentas de servicio | 5 |
| 3 | Cuentas recomendadas para acQuire GIM Suite Server | 6 |
| 3.1 | Ejecutar acQuire Information Manager y acQuire Arena | 6 |
| 3.2 | Conexiones de la base de datos | 6 |
| 3.3 | Cuentas de servicio | 6 |
| 4 | Instalación | 7 |
| 4.1 | acQuire GIM Suite Desktop | 7 |
| 4.2 | acQuire GIM Suite Server | 8 |
| 5 | Actualizar las bases de datos de su sitio | 15 |
| 5.1 | Antes de actualizar | 15 |
| 5.2 | Actualizar usando acQuire 4 | 15 |
| 6 | Primera instalación | 16 |
| 6.1 | Configurar acQuire 4 | 16 |
| 6.2 | Configurar acQuire Arena | 16 |
| 6.2.1 | Servidores proxy | 16 |
| 6.3 | Configurar la automatización y almacenamiento de datos en caché de acQuire 4 | 16 |
| 7 | Cambiar o eliminar una instalación | 17 |
| 7.1 | Cambiar una instalación | 17 |
| 7.2 | Eliminar una instalación | 17 |
| 8 | Migrar las conexiones existentes desde versiones previas de acQuire Information Manager | 18 |

| | | |
|-----------|---|-----------|
| 9 | Configuración del servidor web | 19 |
| 9.1 | Proporcionar acceso a la red externa a acQure Arena. | 19 |
| 9.2 | Autenticación de servidores proxy | 19 |
| 10 | Configuración IIS | 21 |
| 10.1 | Agregar el rol Web Server (IIS) | 21 |
| 10.2 | Probar la configuración del Servidor Web (IIS) | 22 |
| 10.3 | Cambiar la cuenta IIS Application Pool de acQure | 22 |
| 10.3.1 | Servicio de red | 22 |
| 10.3.2 | Ejecutar como cuenta personalizada (método preferido) | 23 |
| 11 | acQure Support | 24 |

1 Installation Guide acQuire GIM Suite

Este documento explica como instalar los componentes de acQuire GIM Suite, acQuire GIM Suite Server y acQuire GIM Suite Desktop.

1.1 Acerca de acQuire GIM Suite Server

acQuire GIM Suite Server consiste de los siguientes componentes:

| Componente | Descripción |
|---|--|
| acQuire Arena | acQuire Arena es una aplicación web usada para diseñar y publicar paneles de configuración basados en la web interactivos, incluyendo grillas de datos, vistas gráficas, mapas y gráficos. |
| acQuire Information Manager | El acQuire Information Manager es un servicio para ejecutar las tareas programadas, tales como, la sincronización y almacenamiento de datos en caché. |
| Implementación de la acQuire Configuration Database | La acQuire Configuration Database se implementa en su servidor SQL y es un requisito previo para ejecutar la automatización, almacenamiento de datos en caché y acQuire Arena. Los componentes del servidor lo utilizan para administrar: <ul style="list-style-type: none"> • La ubicación y credenciales para la(s) base(s) de datos • Usuarios y grupos de usuarios • Otras configuraciones que los componentes del servidor necesitan para operar (por ejemplo, la configuración del correo electrónico). |

1.2 Acerca de acQuire GIM Suite Desktop

acQuire GIM Suite Desktop consiste de los siguientes componentes:

| Componentes | Descripción |
|-------------------------------|--|
| acQuire 4 | acQuire 4 es una solución de administración de información geocientífica (GIM) para la captura, gestión y entrega de observaciones y mediciones geocientíficas en una gama de industrias y productos básicos. La tecnología acQuire 4 consiste de: <ul style="list-style-type: none"> • Modelo de Datos de acQuire (ADM) • Software acQuire 4. El ADM es una base de datos relacional diseñada específicamente para almacenar y gestionar observaciones geocientíficas y mediciones de datos en una forma lógica. El ADM también contiene: <ul style="list-style-type: none"> • Reglas para mantener la integridad de los datos • Vistas para permitir la manipulación de datos y gestionar la presentación. |
| Aplicación de soporte acQuire | La aplicación de soporte acQuire es una aplicación simple que permite al usuario acceder a importantes detalles del sistema y del producto que pueden ayudar al equipo de acQuire Support a resolver incidentes de soporte. |

Para una instalación de acQuire GIM Suite Desktop, refiérase a las siguientes secciones:

- Prerrequisitos:
 - [Requirimientos del sistema](#)
 - [Licenciamiento acQuire](#)
- Instalación:
 - [acQuire GIM Suite Desktop](#)



- [Actualizar las bases de datos de su sitio](#)
- Primera configuración:
 - [Instalar acQuire 4](#)
 - [Instalar la automatización y almacenamiento de datos en caché en acQuire 4.](#)

2 Requisitos previos

Para que la instalación de GIM Suite se realice con éxito, hay un número de requisitos previos que deben cumplirse.

2.1 Requisitos del sistema

Vea [System Requirements for acquire GIM Suite.pdf](#) en el sitio web acquire para más información.

2.2 Licenciamiento de acquire



Actualizando a GIM Suite 5.0 necesitará un nuevo conjunto de licencias ya que las licencias GIM Suite existentes quedarán obsoletas.

Como administrador, usted *debe* asegurar que se cumplen los siguientes pre-requisitos:

- acquire Licence Manager (my.acquire.com.au) *debe* estar disponible y el puerto 443 *debe* estar abierto para esta dirección.



El servidor web GIM Suite necesita acceso al acquire Licence Manager. Las licencias de los usuarios son verificadas originalmente por su navegador y luego pasadas al servidor donde se mantienen activas.

- acquire le *recomienda*:
 - Usar una configuración de servidor web HTTPS
 - Crear un grupo Active Directory para todos los usuarios GIM Suite para hacer más fácil la administración de las licencias.

2.2.1 Licencias GIM Suite

Los tipos de licencias GIM Suite son:

| Tipo de licencia | Descripción |
|----------------------|---|
| GIM Suite Design | Requerida por Database Manager para administrar licencias, roles, tareas y workspaces. |
| GIM Suite Analyse | Requerida por usuarios avanzados responsables de capturar datos y de la calidad de los datos, incluyendo importar datos en acquire Arena. |
| GIM Suite Contribute | Requerida por usuarios que necesitan ingresar datos en la base de datos usando la tarea de captura de datos en acquire Arena. |
| GIM Suite Read | Requerida por usuarios para ver las tareas y workspaces que el Database Manager les asigna. La licencia GIM Suite Read no permite cambiar o ingresar datos en la base de datos. |

Cada usuario puede tener asignado solo una licencia. Los tipos de licencia son jerárquicos, entonces un usuario con una:

- La licencia **GIM Suite Design** también tiene todas las capacidades de las licencias GIM Suite Analyse, GIM Suite Contribute y GIM Suite Read
- La licencia **GIM Suite Analyse** también tiene las capacidades de GIM Suite Contribute y GIM Suite Read
- La licencia **GIM Suite Contribute** también tiene las capacidades GIM Suite Read

Vea [acquire Licensing.pdf](#) en el sitio web acquire para más información sobre trabajar con licencias acquire.

2.3 Preparar su servidor web para acQure Arena

2.3.1 Configuración IIS

Como administrador, debe instalar y configurar IIS en el servidor de web *antes* de instalar acQure Arena *solo* si tiene un servidor web nuevo o no configurado. Los siguientes componentes deben ser instalados y configurados:

| Sección | Característica |
|----------------------------------|--|
| Application Development Features | <ul style="list-style-type: none"> • .NET Extensibility 4.8 • ASP.NET 4.8 • ISAPI Extensions • ISAPI Filters |
| Common HTTP Features | <ul style="list-style-type: none"> • Default Document • Static Content |
| Performance Features | <ul style="list-style-type: none"> • Static Content Compression |
| Security | <ul style="list-style-type: none"> • Request Filtering • Windows Authentication |

Para obtener más información sobre cómo configurar su servidor web para acQure Arena consulte [Agregar el rol Web Server \(IIS\)](#)

2.3.2 Acceso a la red externa

El servidor web necesitará acceso a una red externa para:

- Enviar la información de uso de la licencia a acQure para administrar las licencias de acQure.
- Enviar la información de uso del software a acQure para ayudar a priorizar las mejoras. Si desea optar por no participar en la recopilación de información sobre el uso del software contacte a [Soporte Comercial](#).
- Acceder a los mapas Bing cuando exporte un mapa desde una tarea de acQure Arena que incluya una capa de mapas Bing.

Para obtener más información consulte [Proporcionar acceso a la red externa a acQure Arena.](#)

2.3.3 El navegador compatible está instalado

Para completar la configuración de la primera vez de acQure Arena será necesario instalar en el servidor web un navegador compatible. Vea [System Requirements for acQure GIM Suite.pdf](#) en el sitio web acQure para más información.

2.4 Permisos suficientes

Para instalar o actualizar GIM Suite, deberá asegurarse que cuenta con los permisos suficientes para realizar la actualización. Para instalar o actualizar GIM Suite necesitará los siguientes permisos:

- **acquire Information Manager:** detalles de la cuenta que ejecuta el acquire Information Manager, si no es la cuenta predeterminada.
- **Base de datos de configuración:** si se conecta a través de ella:
 - **Cuenta SQL:** la cuenta debe tener permiso db_owner en la base de datos de configuración para realizar la actualización.
 - **Cuenta de confianza:** para realizar la actualización la cuenta usada para ejecutar la instalación debe tener permiso db_owner en la base de datos de configuración.

2.5 Cuentas de servicio

Una cuenta de servicio debe tener una dirección de correo electrónico como parte de su configuración. No es necesario que la dirección de correo electrónico esté operativa o tenga un buzón asociado, pero debe tener el dominio de empresa correcto para su organización. Por ejemplo, si el nombre de la cuenta de servicio es **acquireGIMService**, la dirección de correo electrónico deberá ser *acquireGIMService@acquire.com.au*.

3 Cuentas recomendadas para acQure GIM Suite Server

Para una instalación exitosa de acQure GIM Suite Server considere las pautas que se detallan a continuación.

Para simplificar la implementación de acQure GIM Suite Server, acQure *recomienda* configurar las siguientes cuentas antes de la instalación.



Se recomienda seguir las pautas para las cuentas utilizadas con los componentes de acQure GIM Suite Server. El uso de diferentes cuentas y autenticación Windows para las conexiones de la base de datos puede resultar en una configuración más complicada para la Automatización de acQure 4 y acQure Arena.

3.1 Ejecutar acQure Information Manager y acQure Arena

acQure recomienda crear una "cuenta de dominio dedicado" (por ejemplo, <dominio>\acQureGIMService) para ejecutar lo siguiente:

- **acQure Information Manager:** para ejecutar los trabajos de automatización de acQure 4, tales como la importación y exportación, se requiere contar con permiso de lectura y escritura en un servidor de archivos.
- **Application Pool de acQure en IIS para acQure Arena:** para ejecutar los trabajos de automatización de acQure Arena, como la ubicación de las fotos de los testigos y archivos shape GIS, se requiere permiso de lectura y escritura en un servidor de archivos.

3.2 Conexiones de la base de datos

acQure recomienda utilizar una "cuenta autenticada de SQL Server dedicada" (por ejemplo, acQureSQLService) para conectarse a lo siguiente:

- acQure Configuration Database
- La(s) base(s) de datos acQure de su sitio.

Se recomienda asignar a esta cuenta el rol **db_owner** en todas las bases de datos a las que se conecte.

3.3 Cuentas de servicio

Una cuenta de servicio debe tener una dirección de correo electrónico como parte de su configuración. No es necesario que la dirección de correo electrónico esté operativa o tenga un buzón asociado, pero debe tener el dominio de empresa correcto para su organización. Por ejemplo, si el nombre de la cuenta de servicio es **acQureGIMService**, la dirección de correo electrónico deberá ser *acQureGIMService@acquire.com.au*.

4 Instalación



Debe iniciar la sesión en el equipo con privilegios de administrador.

No se pueden instalar múltiples versiones de GIM Suite en el mismo equipo. Si tiene versiones previas instaladas de un componente de GIM Suite, éstas serán automáticamente actualizadas cuando se instale la última versión. Antes de actualizar a las nuevas versiones de GIM Suite, se recomienda probar que la última versión en un ambiente de prueba antes de desarrollarla en un ambiente de producción.

Si necesita instalar la última versión de cualquier componente de GIM Suite en el mismo equipo con una versión anterior, póngase en contacto con support@acquire.com.au para obtener los instaladores correspondientes.

4.1 acQuire GIM Suite Desktop

Para instalar acQuire GIM Suite Desktop, utilice el archivo *acQuire GIM Suite Desktop.exe* disponible en el [sitio web](#) de acQuire (solo para clientes actuales).

Para instalar la aplicación:

1. Descargar y guardar el archivo *acQuire GIM Suite Desktop.exe* en su disco duro local.
2. Ejecutar el archivo *acQuire GIM Suite Desktop.exe*. Se abre el cuadro de diálogo **acQuire GIM Suite**.
3. Click **next**. Se despliega la página **EULA**.
4. Read the licence agreement. Si está de acuerdo con los términos de licencias, seleccionar la opción **I have read and I accept the terms in the licence agreement**.
5. Click **next**. Se despliega la página de **destination**.
6. Si es necesario, utilizar el botón **Browse** para especificar una ubicación diferente para que resida el servidor de acQuire GIM Suite Desktop. La ubicación predeterminada es *C:\Program Files (x86)\acQuire*.
7. Click **next**. Se despliega la página **acQuire 4**.
8. Si quiere instalar el acQuire 4, click **install**.
9. Click **next**. Se despliega la página **confirm** con los detalles de los componentes que se instalarán.
10. Hacer clic en **install gim suite**. Una vez que la instalación termina, la página **confirm** indica los detalles de los cambios realizados.
11. Hacer clic en **close installer**. Se cierra el cuadro de diálogo **acQuire GIM Suite**.



Si es un administrador que realiza una instalación silenciosa para el *acquire GIM Suite Desktop.exe*, utilizar el siguiente código:

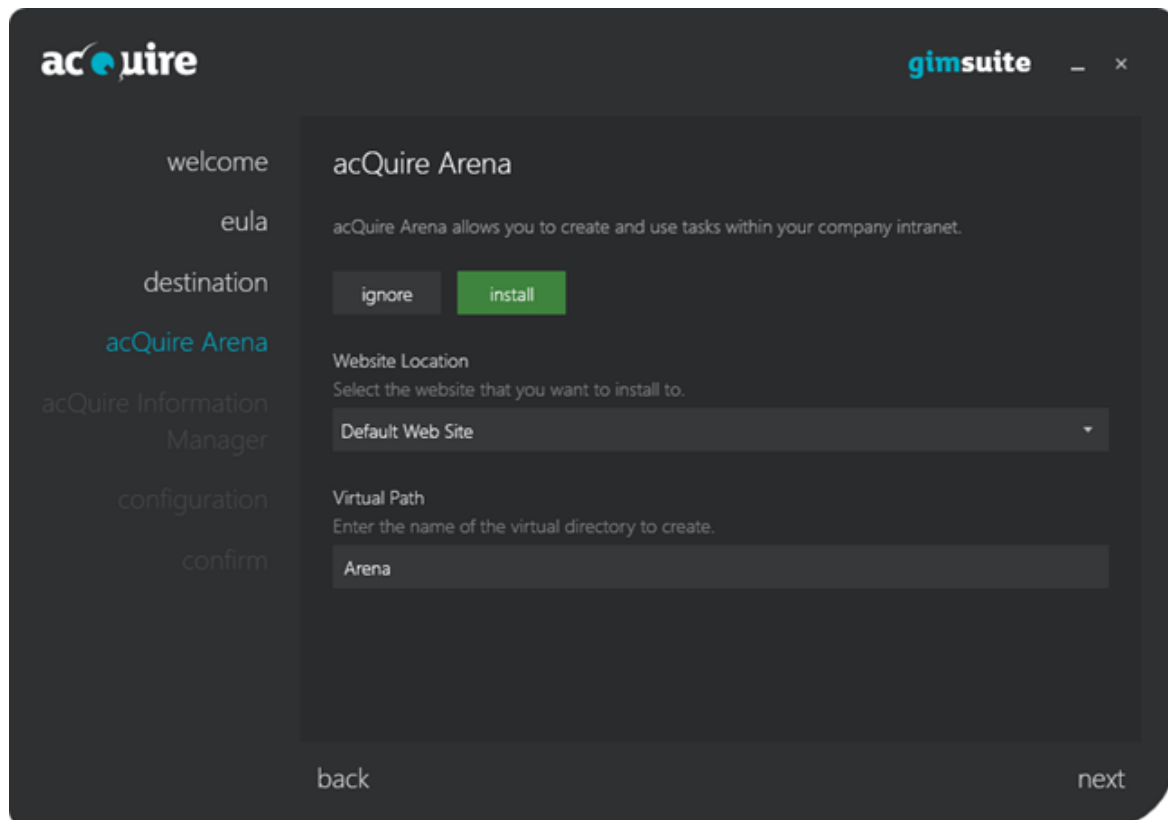
- Para instalar (incluir el componente a instalar): `"acquire GIM Suite Desktop.exe" /quiet /add "acquire"`
- Para instalar en una carpeta específica, añadir **/path** y la ruta completa de la carpeta de destino requerida, por ejemplo, `"acquire GIM Suite Desktop.exe" /path "c:\acquire" /quiet /add "acquire"`
- Para desinstalar todos los componentes: `"acquire GIM Suite Desktop.exe" /quiet /uninstall`
- Para crear un archivo de registro (opcional), añada este código al final de cualquiera de los anteriores: **/log log.txt**, por ejemplo, `"acquire GIM Suite Desktop.exe" /quiet /add "acquire" /log log.txt`

4.2 acquire GIM Suite Server

Para instalar acquire GIM Suite Server, utilice el archivo *acquire GIM Suite Server.exe* disponible en el [sitio web](#) de acquire (solo para clientes actuales).

Para instalar la aplicación:

1. Descargar y guardar el archivo *acquire GIM Suite Server.exe* en el servidor.
2. Abrir el archivo *acquire GIM Suite Server.exe* usando **Run as administrator**. Se abre el cuadro de diálogo **acquire GIM Suite**.
3. Click **next**. Se despliega la página **eula**.
4. Read the licence agreement. Si está de acuerdo con los términos de licencias, seleccionar la opción **I have read and I accept the terms in the licence agreement**.
5. Click **next**. Se despliega la página **destination**.
6. Si es necesario, utilizar el botón **Browse** para especificar una ubicación diferente para que resida el servidor de acquire GIM Suite Server. La ubicación predeterminada es `C:\Program Files (x86)\acquire\`.
7. Click **next**. Se despliega la página **acquire Arena**.

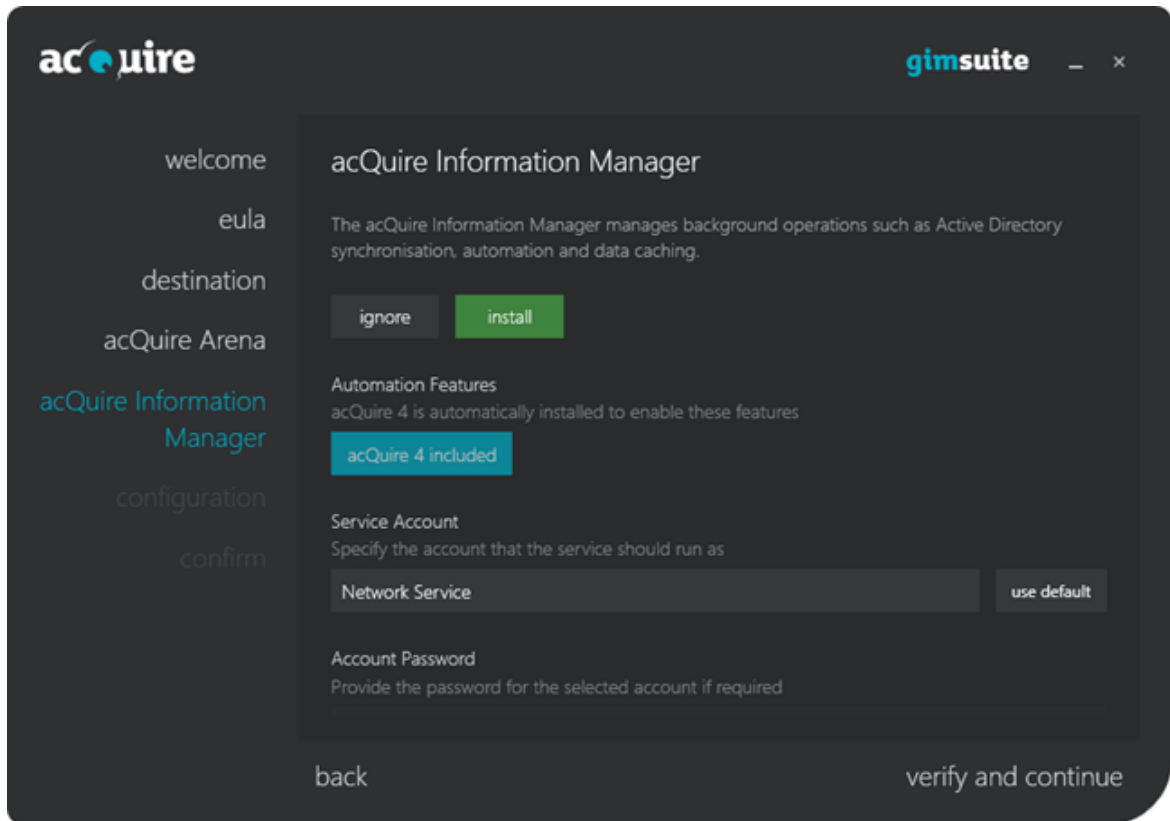


8. Si quiere instalar acQure Arena:
 - a. Hacer clic en **install**. Los campos de esta página se activan.
 - b. Seleccionar el sitio web en el que desea realizar la instalación.
 - c. Indicar el nombre del directorio virtual que desea crear, por ejemplo, **Arena**.



El nombre del directorio virtual es un nombre o alias fácil de usar que los usuarios ven en la URL de acQure Arena.

9. Click **next**. Se despliega la página **acQure Information Manager**.



10. Si quiere instalar acQure Information Manager:
 - a. Hacer clic en **install**. Los campos de esta página se activan. acQure 4 se instalará automáticamente con acQure Information Manager para habilitar las funciones de automatización.
 - b. Escribir los detalles de la cuenta con la que debe ejecutarse el servicio. Si quiere utilizar la cuenta predeterminada, haga clic en **use default**.




La cuenta que ejecuta el acQure Information Manager requerirá acceso al archivo para ejecutar la automatización de acQure. Se recomienda que este servicio se ejecute como una cuenta de dominio dedicada (para obtener más información consulte [Cuentas recomendadas para acQure GIM Suite Server](#)).

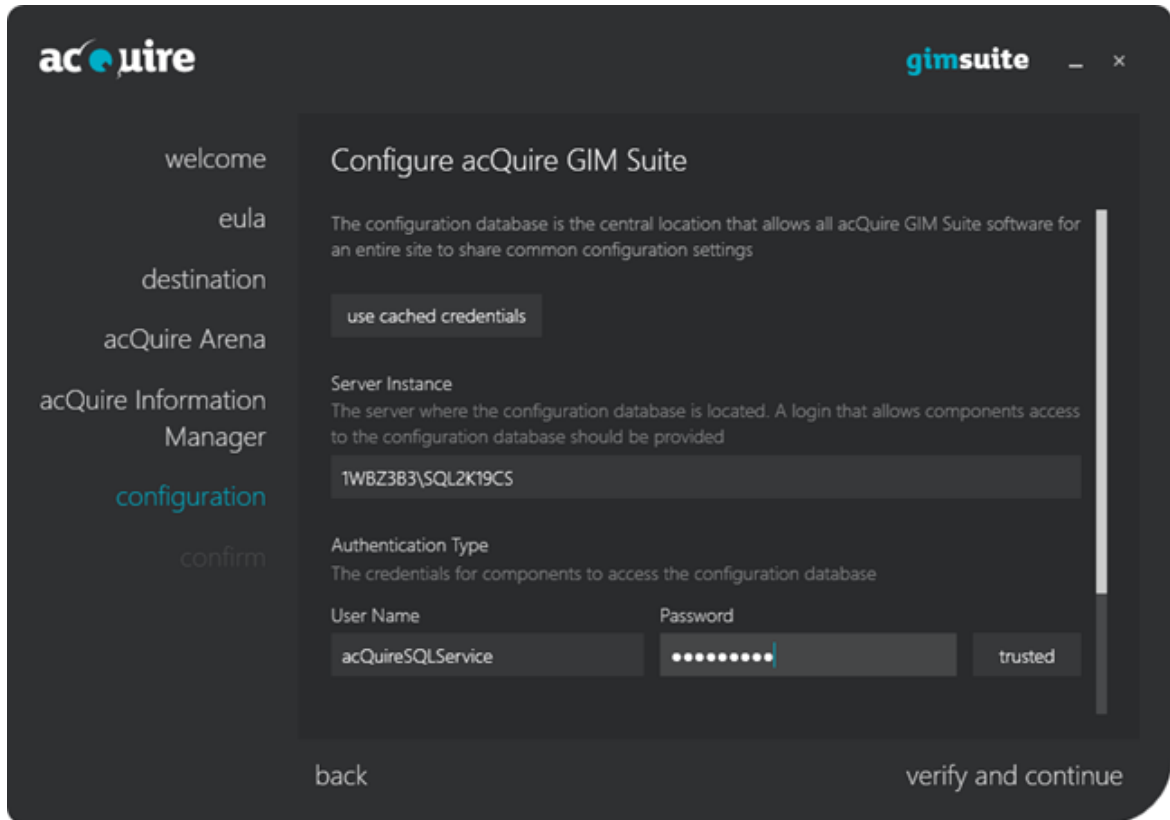
Una cuenta de servicio debe tener una dirección de correo electrónico como parte de su configuración. No es necesario que la dirección de correo electrónico esté operativa o tenga un buzón asociado, pero debe tener el dominio de empresa correcto para su organización. Por ejemplo, si el nombre de la cuenta de servicio es **acQureGIMService**, la dirección de correo electrónico deberá ser *acQureGIMService@acquire.com.au*.

- c. Si es necesario, especificar la contraseña de la cuenta.


11. O bien:
 - a. Click **next**.
 - o -
 - b. Hacer clic en **verify and continue**.

 Si se abre el cuadro de diálogo **Credentials are invalid!**, hacer clic en **ok** y especifique los detalles de la cuenta correctos.

Se despliega la página **configuration**.



12. Configurar la base de datos de configuración.

 La base de datos de configuración es la base de datos que el software acQuire GIM Suite utilizará para asegurarse que su sitio tiene una configuración común. Esto es necesario si está instalando acQuire Arena o acQuire Information Manager.

| Si usted... | Entonces vaya a... |
|--|-------------------------|
| Ya cuenta con base de datos de configuración que está en el <i>mismo</i> servidor que está ejecutando el instalador de acQuire GIM Suite Server | Paso 13 |
| Tiene una base de datos de configuración existente que está en un servidor <i>diferente</i> al que está ejecutando el instalador de acQuire GIM Suite Server | Paso 14 |
| Necesita configurar y completar una base de datos de configuración <i>vacía existente</i> | Paso 14 |
| Necesita configurar, desarrollar y poblar una base de datos de configuración <i>nueva</i> | Paso 15 |

13. Para utilizar las credenciales en caché seguir los siguientes pasos:
 - a. Mantener seleccionada la opción **use cached credentials**.
 - b. Hacer clic en **verify and continue**. Se abre un cuadro de diálogo de verificación.
 - c. Ir al [paso 16](#).

14. Para utilizar una base de datos de configuración existente seguir los siguientes pasos:
 - a. Desactivar la opción **use cached credentials** para habilitar los campos.
 - b. Indicar el **Server Instance** donde se ubicará la base de datos de configuración.
 - c. Indicar la cuenta que se conectará a la base de datos de configuración. O bien:
 - Indicar el **User Name y Password** para la cuenta autenticada de SQL Server (este es el método preferido).
- o -
 - Seleccionar la autenticación **trusted** de Windows.
 - d. Hacer clic en **connect** para conectarse al servidor de la base de datos. El botón **connect** cambia a **refresh**, puede hacer clic para refrescar la lista de la bases de datos de configuración disponibles para su configuración actual.

Si la cuenta especificada no tiene permisos para conectarse al servidor de la base de datos, se abre el cuadro de diálogo **Elevate Permissions?** . Ingresar las credenciales de una cuenta elevada para conectarse al servidor de la base de datos.
 - e. Seleccionar el nombre de la base de datos de configuración.
 - f. Dejar seleccionado **use existing**.
 - g. Hacer clic en **verify and continue**. Se abre un cuadro de diálogo de verificación.
 - h. Ir al [paso 16](#).

15. Para crear una nueva base de datos seguir los siguientes pasos:
 - a. Desactivar la opción **use cached credentials** para habilitar los campos.
 - b. Indicar el **Server Instance** donde se ubicará la base de datos de configuración.
 - c. Indicar la cuenta que se conectará a la base de datos de configuración. O bien:
 - Indicar el **User Name y Password** para la cuenta autenticada de SQL Server.
- o -
 - Seleccionar la autenticación **trusted** de Windows.
 - d. Hacer clic en **connect** para conectarse al servidor de la base de datos. El botón **connect** cambia a **refresh**, puede hacer clic para refrescar la lista de la bases de datos de configuración disponibles para su configuración actual.

Si la cuenta especificada no tiene permisos para conectarse al servidor de la base de datos, se abre el cuadro de diálogo **Elevate Permissions?** . Ingresar las credenciales de una cuenta elevada para conectarse al servidor de la base de datos.
 - e. Seleccionar **create new**.
 - f. Hacer clic en **deploy and continue**. Se abre el cuadro de diálogo **Elevate Permissions?** .

g. O bien:

- Indicar el **User Name** y **Password** para la cuenta autenticada de SQL Server.

- o -

- Seleccionar la autenticación **trusted** de Windows.



Para crear una nueva base de datos de configuración los permisos elevados necesarios requieren el rol de sistema de SQL Server de db_creator o superior.

h. Click **ok**. Se abre un cuadro de diálogo de verificación.

i. Ir al [paso 16](#).

16. Click **ok**. O bien:

- a. Se despliega la página **confirm** con los detalles de los componentes a instalar o actualizar. Si se está actualizando, se despliega un cuadro de diálogo para confirmar si la base de datos de configuración debe actualizarse.

- o -

- b. Se abre el cuadro de diálogo **Create SQL logins?** . Cualquiera de los dos:



Los inicios de sesión son necesarios para la cuenta especificada en la base de datos de configuración.

- Al hacer clic en **yes** los inicios de sesión de SQL necesarios son automáticamente creados.

- o -

- Al hacer clic en **no** usted podrá crear manualmente los inicios de sesión necesarios después de haber completado la instalación.

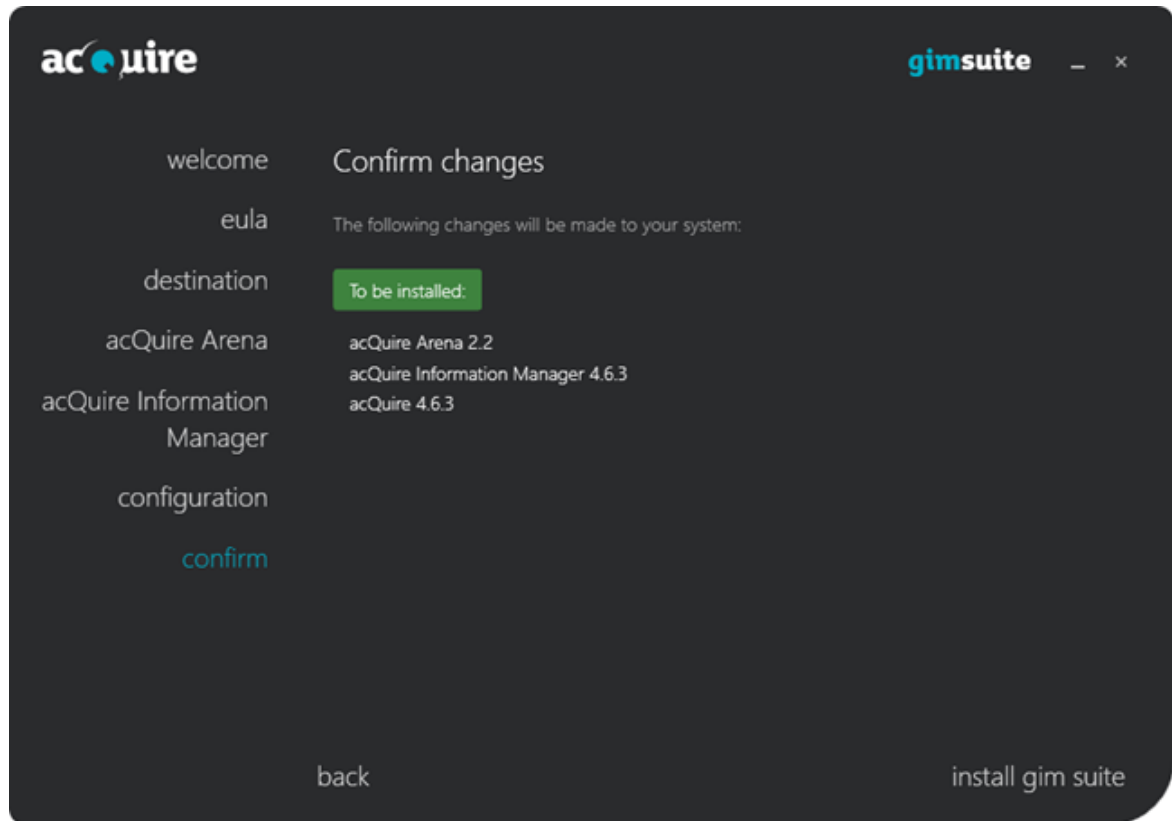
Se muestra la página **confirm** con los detalles de los componentes a instalar o actualizar.

- o -

- c. Se abre el cuadro de diálogo **Migrate information manager settings**.

Si tiene una instalación previa del acquire Information Manager con conexiones definidas en el archivo *acquire Information Manager.exe.config* para ejecutar los trabajos de almacenamiento de datos en caché, este cuadro de diálogo se abre preguntando si quiere migrar estas conexiones a la base de datos de configuración. *Se recomienda hacerlo si ve este cuadro de diálogo*. Para obtener más información consulte [Migrar las conexiones existentes desde versiones previas de acquire Information Manager](#).

Se despliega la página **confirm** con los detalles de los componentes a instalar o actualizar.



17. Hacer clic en **install gim suite**. Una vez que la instalación termina, la página **confirm** indica los detalles de los cambios realizados.
18. Hacer clic en **close installer**. Se cierra el cuadro de diálogo **acQure GIM Suite**.

5 Actualizar las bases de datos de su sitio

Después de la actualización de las aplicaciones y de la base de datos de configuración, deberá actualizar el meta sistema de la base de datos de "producción" de su sitio para que coincida con la versión de las aplicaciones.



Para realizar una actualización de las bases de datos de su sitio, deberá asegurarse de que se está conectando a la base de datos con una cuenta que tiene privilegios db_owner en la base de datos.

La actualización del meta sistema se realizará usando acQure 4. Esto asegurará que el meta sistema de acQure 4 y acQure Arena se actualicen a la última versión meta.

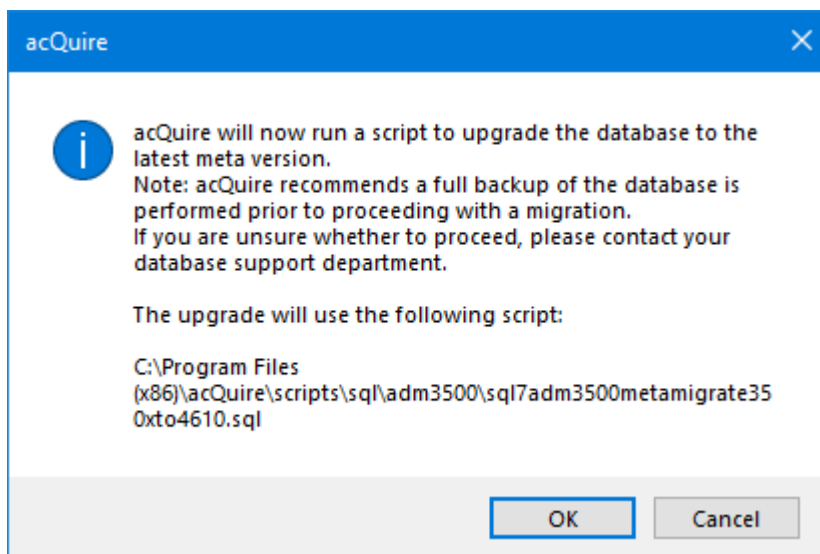
5.1 Antes de actualizar

Antes de actualizar la base de datos de su sitio, es importante que programe un período de inactividad de su equipo. Durante la actualización del meta sistema, no deben haber usuarios conectados a la base de datos. También se recomienda encarecidamente realizar una copia de seguridad de la base de datos antes de la actualización.

5.2 Actualizar usando acQure 4

Para actualizar el meta sistema usando acQure 4:

1. Ejecutar acQure 4 con una licencia GIM Suite Design.
2. Abrir un workspace conectado a la base de datos de su sitio. Se mostrará un cuadro de diálogo que indica que acQure 4 ejecutará un script para actualizar la base de datos a la última versión meta, por ejemplo:



3. Click **OK**. La base de datos se actualizará a la última versión meta.

6 Primera instalación

6.1 Configurar acQure 4

Cuando la instalación termina, inicie el acQure 4. Debe configurar la aplicación antes de comenzar a utilizarla. La sección **Getting Started** en la Ayuda de acQure 4 proporciona más información. Desde el menú, seleccionar **Help > acQure Help** y navegar a esta sección.

6.2 Configurar acQure Arena

Como administrador, debe completar la primera configuración del servidor web antes de poder empezar a utilizar acQure Arena en su sitio.

1. Abrir acQure Arena usando un navegador web en el equipo donde se instaló (por ejemplo, <http://localhost/arena>).
2. Ingresar sus credenciales de Windows para iniciar sesión en acQure Arena. Se muestra la vista **Access**.



El primer usuario se convertirá automáticamente en el Access Manager para acQure Arena. Para obtener más información sobre cómo designar otro usuario como Access Manager después de que se haya completado la primera configuración, consulte la sección *Manage groups* en la ayuda en línea de acQure Arena.

Los usuarios pueden acceder ahora a acQure Arena en cualquier equipo (por ejemplo, <http://<nombre del equipo>/Arena>).

Ahora puede conectar sus bases de datos de acQure a acQure Arena, añadir usuarios y asignar el rol de Database Manager a los usuarios que serán responsables de la configuración de las bases de datos de acQure en acQure Arena. Para obtener más información consulte la ayuda en línea de acQure Arena.

6.2.1 Servidores proxy

Si su sitio utiliza servidores proxy de internet que requieren autenticación, es posible que tenga que seguir los pasos de configuración adicionales. Para obtener más información consulte [Autenticación de servidores proxy](#).

6.3 Configurar la automatización y almacenamiento de datos en caché de acQure 4

Para configurar la automatización y almacenamiento de datos en caché de acQure 4, consulte *Automation User Guide* en la carpeta **Documentation** de la instalación.

7 Cambiar o eliminar una instalación



Debe iniciar sesión en el equipo con privilegios de administrador.

Puede cambiar o eliminar la instalación de GIM Suite.

7.1 Cambiar una instalación

Agregar nuevos componentes, actualizar los componentes existentes o remover los componentes instalados actualmente.

Para cambiar una instalación:

1. Ejecutar el archivo de instalación relevante (es decir, *acquire GIM Suite Server.exe* o *acquire GIM Suite Desktop.exe*). Se abre el cuadro de diálogo **acquire GIM Suite**.
2. Click **next**. Se despliega la página **EULA**.
3. Read the licence agreement. Si está de acuerdo con los términos de licencias, seleccionar la opción **I have read and I accept the terms in the licence agreement**.
4. Click **next**. Se despliega la página de **destination**.
5. Si es necesario, use el botón **Browse** para especificar una ubicación diferente a la predeterminada que se aplicará. La ubicación predeterminada es *C:\Program Files (x86)\acquire*.
6. En las páginas que se muestran, seleccione las características que quiere instalar, actualizar o remover.
7. Click **next**. Se despliega la página de **confirm** con los detalles de lo que se va a cambiar.
8. Hacer clic en **install gim suite**. Una vez que los cambios se ejecutan, se despliegan en la página **confirm** los detalles de los cambios realizados.
9. Hacer clic en **close installer**. Se cierra el cuadro de diálogo **acquire GIM Suite**.

7.2 Eliminar una instalación

Eliminar todos los componentes instalados actualmente.



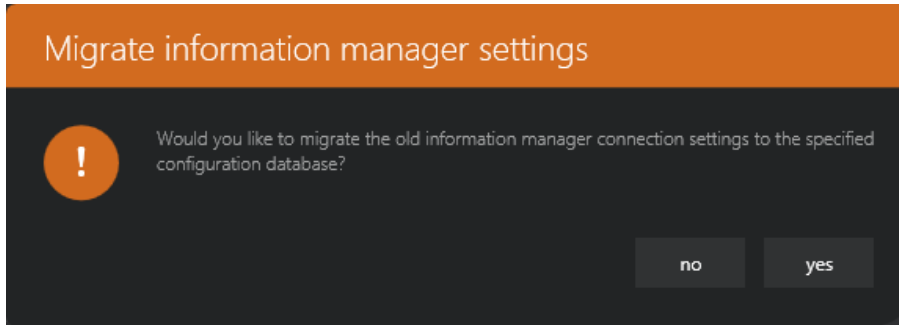
Debe tener mucho cuidado al usar **Uninstall**. Todos los componentes de GIM Suite instalados actualmente para la instalación seleccionada serán eliminados.

Para eliminar una instalación:

1. En el Panel de Control, abrir la ventana **Uninstall or change a program**.
2. Seleccione el componente de GIM Suite que quiere remover y haga clic en **Uninstall**. Se abre el cuadro de diálogo **acquire GIM Suite** con una lista de los componentes que serán desinstalados.
3. Hacer clic en **uninstall gim suite**. Después de desinstalar el componente de GIM Suite, se muestra el botón **close installer**.
4. Hacer clic en **close installer**. Se cierra el cuadro de diálogo **acquire GIM Suite**.

8 Migrar las conexiones existentes desde versiones previas de acQure Information Manager

Si tiene una instalación previa de acQure Information Manager que utilizaba conexiones almacenadas en el archivo *acQure Information Manager.exe.config* para ejecutar los trabajos de almacenamientos de datos en caché, le aparece el siguiente mensaje cuando se mueve de la página **configuration** a la página **confirm**.



Si hace clic en **yes**, el instalador comprueba la conexiones existentes definidas en el archivo *acQure Information Manager.exe.config* y crea automáticamente las entradas correspondientes para estas bases de datos en la base de datos de configuración, si es que aún no existen.

También asegura que la cuenta de usuario de Windows de acQure Information Manager se ha incluido como un usuario de seguridad que se asigna a estas bases de datos - esto asegurará que cualquier trabajo de almacenamiento en caché de datos que se estaba ejecutando antes de la actualización siga ejecutándose una vez finalizada la instalación.



Si tiene una instalación previa de acQure Information Manager (antes de GIM Suite 3.0), la razón por la que se le pide migrar cualquier conexión existente definida en el archivo *acQure Information Manager.exe.config* es que este método para definir bases de datos que pueden ser escaneadas por el acQure Information Manager ha quedado obsoleto.

Si decide no migrar sus bases de datos existentes a la base de datos de configuración en este momento, deberá añadirlas manualmente más adelante para ejecutar trabajos de almacenamiento de datos en caché o de automatización de tareas - para obtener más información acerca de cómo hacerlo consulte la sección 2.2 **Configurar la Automatización de acQure 4** en la *Automation User Guide*.

9 Configuración del servidor web

9.1 Proporcionar acceso a la red externa a acQure Arena.

acQure Arena requiere acceso a la red externa a través del puerto 443 para acceder a los siguientes sitios:

- Servidor de mapas Bing para solicitar las capas de mapa Bing en una vista de mapa. Esto solicita datos desde:

<https://dev.virtualearth.net:443>

9.2 Autenticación de servidores proxy

Cuando se utiliza un servidor proxy de Internet que requiere autenticación, pueden producirse errores al intentar conectarse a Internet (por ejemplo, al descargar una capa de mapas de Bing en la vista de mapa). En el caso de la vista de mapa, el error resultará en un fondo blanco que se muestra cuando se espera una capa de mapa Bing.

El servidor proxy autenticado necesita un nombre de usuario y contraseña para acceder a internet, estos detalles necesitan ser añadidos al archivo *web.config* de acQure Arena.

Para añadir la configuración del proxy y los detalles de autenticación a acQure Arena.

1. Buscar la carpeta de instalación para acQure Arena.

La ubicación de la carpeta por defecto es *C:\Program Files (x86)\acQure Arena*.

2. Copiar el archivo *web.config* y guardarlo en otro directorio.



Los permisos de solo lectura evitan que pueda editar el archivo en la carpeta de instalación.

3. Abrir la copia del archivo *web.config* usando un editor de texto.
4. Agregar lo siguiente *a continuación* de **<configSection>** en la sección **<configuration>**:

```
<system.net>
  <defaultProxy>
    <proxy proxyaddress="http://proxyserver:port"
    bypassonlocal="False"/>
  </defaultProxy>
</system.net>
```



Usted *debe* insertar **<system.net>** a continuación de **<configSections>**.

Para obtener más información consulte <http://msdn.microsoft.com/en-us/library/ms228256%28v=vs.85%29.aspx>.

5. Agregar lo siguiente a continuación **<appSettings>**:

```
<add key="proxyUserName" value="User"/>
<add key="proxyPassword" value="Password"/>
```

6. Guardar el archivo *web.config*.

7. Copiar el archivo *web.config* y guardarlo en la carpeta de instalación de acQuire Arena para sobrescribir el archivo original.

El archivo *web.config* debe tener el mismo formato que se muestra en el siguiente ejemplo:

```
<?xml version="1.0" encoding="utf-8"?>
<!--
  For more information on how to configure your ASP.NET application, please visit
  http://go.microsoft.com/fwlink/?LinkId=152368
-->
<configuration>
  <configSections>
    <section name="modules" type="Microsoft.Practices.Prism.Modularity.ModulesConfigurationSection, Microsoft.Practices.Prism" />
  </configSections>
  <system.net>
    <defaultProxy>
      <proxy proxyaddress="http://192.168.6.59:8080" bypassonlocal="False"/>
    </defaultProxy>
  </system.net>
  <connectionStrings>
    <add name="ApplicationServices" connectionString="data source=.\SQLEXPRESS;Integrated Security=SSPI;AttachDBFilename=|DataDirectory|
  </connectionStrings>
  <appSettings>
    <add key="proxyUserName" value="User01"/>
    <add key="proxyPassword" value="PassWord"/>
    <add key="MetaSystemProvider" value="SQLMetaSystem" />
    <add key="webpages:Version" value="2.0.0.0" />
    <add key="PreserveLoginUrl" value="true" />
    <add key="ClientValidationEnabled" value="true" />
    <add key="UnobtrusiveJavaScriptEnabled" value="true" />
    <add key="LicenseModel" value="WebLicenseModel.lic" />
    <add key="SecurityConnectionType" value="SqlServer2005" />
    <add key="autoFormsAuthentication" value="false" />
    <add key="enableSimpleMembership" value="false" />
```


10 Configuración IIS

Si su servidor web no ha sido configurado con los requisitos especificados anteriormente, deberá configurar su servidor web:

- [Agregar el rol Web Server \(IIS\)](#)
- [Probar la configuración del Servidor Web \(IIS\)](#)
- [Cambiar la cuenta IIS Application Pool de acquire.](#)

10.1 Agregar el rol Web Server (IIS)



Esta sección es relevante solo si está instalando acquire Arena en un servidor web nuevo o sin configurar.

Para agregar el rol Web Server (IIS) en el servidor web:

1. Iniciar sesión en la máquina del servidor web como administrador.
2. Abrir el Server Manager.
3. Hacer clic derecho en **Roles** y seleccionar **Add Roles**. Se abre el asistente de **Add Roles**.
4. Verificar que ha completado/seguido las instrucciones mencionadas en el cuadro de diálogo **Before You Begin** y hacer clic en **Next**.
5. Seleccionar la casilla **Web Server (IIS)** y hacer clic en **Next**.
6. Leer la información en el cuadro de diálogo **Web Server (IIS)** y haga clic en **Next**.
7. Seleccionar los siguientes servicios de rol:

| Sección | Característica |
|----------------------------------|--|
| Application Development Features | <ul style="list-style-type: none"> • .NET Extensibility 4.8 • ASP.NET 4.8 • ISAPI Extensions • ISAPI Filters |
| Common HTTP Features | <ul style="list-style-type: none"> • Default Document • Static Content |
| Performance Features | <ul style="list-style-type: none"> • Static Content Compression |
| Security | <ul style="list-style-type: none"> • Request Filtering • Windows Authentication |

8. Click **Next**.
9. Hacer clic en el hipervínculo **Print, e-mail, or save this information**. Se muestra el **Installation Report**.
10. Revisar las selecciones de la instalación para verificar que están correctas.
11. Hacer clic en **Install**. Cuando la instalación termina, se muestra el mensaje **Installation succeeded**.
12. Click **Close**. Se cierra el **Add Roles Wizard**.

10.2 Probar la configuración del Servidor Web (IIS)



Esta sección es relevante solo si está instalando acQure Arena en un servidor web nuevo o sin configurar.

Para probar la configuración del Servidor Web (IIS):

1. Iniciar sesión en la máquina del servidor web como administrador.
2. Abrir el Server Manager.
3. Seleccionar **Internet Information Services (IIS) Manager** desde el nodo **Roles** en el árbol **Server Manager**.
4. En el árbol **Connections**, expandir el nombre del servidor y luego expandir la carpeta **Sites**.
5. Hacer clic en el nodo **Default Web Site**.
6. Hacer clic en **Browse*:80 (http)** desde la sección **Browse Web Site** del panel **Actions**. Se abre la página de inicio predeterminada de Microsoft Windows IIS. Esto confirma que IIS se configuró.

10.3 Cambiar la cuenta IIS Application Pool de acQure

En la instalación, se crea la Application Pool Identity de acQure. Este es el proceso de trabajo que ejecuta la aplicación web de acQure Arena. De forma predeterminada, la Application Pool de acQure es ejecutada como la cuenta incorporada de ApplicationPoolIdentity IIS APPPOOL\acQure. Esta configuración es adecuada cuando la aplicación web y el servidor de la base de datos están utilizando el mismo equipo.

Si la aplicación web y el servidor de la base de datos están en equipos diferentes, tendrá que cambiar la cuenta en la que se está ejecutando la aplicación web. Hay algunas opciones para hacer esto.

10.3.1 Servicio de red

Para habilitar el acceso a la red:

1. Iniciar sesión en la máquina del servidor web como administrador.
2. Abrir el Internet Information Services (IIS) Manager.
3. En el árbol **Connections**, expandir el nombre del servidor y hacer clic en **Application Pools**.
4. Hacer clic en **acQure** en el panel **Application Pools**.
5. Hacer clic en **Advanced Settings** en el panel **Actions**. Se abre el cuadro de diálogo **Advanced Settings**.
6. Si su sistema operativo Windows es 64-bit, en la sección **(General)** cambie **Enable 32-bit Applications** a **False**.
7. Hacer clic en **Identity** en la sección **Process Model**.
8. Hacer clic en el botón junto al valor del parámetro de identidad. Se abre el cuadro de diálogo **Application Pool Identity**.
9. Seleccionar **NetworkService** desde la lista desplegable **Built-in account**.



NetworkService también es necesario para acceder a las fuentes de Active Directory. Las fuentes de Active Directory se pueden utilizar para añadir usuarios y grupos en acQure Arena.

10. Click **OK**. Se cierra el cuadro de diálogo **Application Pool Identity**.
11. Click **OK**. Se cierra el cuadro de diálogo **Advanced Settings**.

La Application Pool de acQure es ahora visible en otros equipos de la red como <Dominio>\<Nombre del equipo>\$ (por ejemplo, ACME\web\$). Necesitará utilizar esta cuenta si está utilizando la autenticación de Windows para las conexiones de la base de datos y para permitir el acceso a los contenidos que residen en los servidores de archivos (por ejemplo, los archivos shape para utilizarlos con los mapas).

10.3.2 Ejecutar como cuenta personalizada (método preferido)



Para obtener mayor información sobre la cuenta recomendada a utilizar consulte [Cuentas recomendadas para acQure GIM Suite Server](#) .

Para ejecutar la aplicación web como una cuenta personalizada.

1. Iniciar sesión en la máquina del servidor web como administrador.
2. Abrir el Internet Information Services (IIS) Manager.
3. En el árbol **Connections**, expandir el nombre del servidor y hacer clic en **Application Pools**.
4. Hacer clic en **acQure** en el panel **Application Pools**.
5. Hacer clic en **Advanced Settings** en el panel **Actions**. Se abre el cuadro de diálogo **Advanced Settings**.
6. Si su sistema operativo Windows es 64-bit, en la sección **(General)** cambie **Enable 32-bit Applications** a **False**.
7. Hacer clic en **Identity** en la sección **Process Model**.
8. Hacer clic en el botón junto al valor del parámetro de identidad. Se abre el cuadro de diálogo **Application Pool Identity**.
9. Seleccionar la opción **custom account** y definir la cuenta que desea ejecutar la aplicación web.



Esta cuenta también es necesaria para acceder a las fuentes de Active Directory. Las fuentes de Active Directory se pueden utilizar para añadir usuarios y grupos en acQure Arena.

10. Click **OK**. Se cierra el cuadro de diálogo **Application Pool Identity**.
11. Click **OK**. Se cierra el cuadro de diálogo **Advanced Settings**.



11 acQuire Support

Para solicitudes técnicas, pueden contactarse a través de email con el equipo de soporte acQuire a través de support@acquire.com.au. En forma alternativa, pueden comunicarse vía telefónica con alguna de nuestras oficinas. Visiten nuestro [sitio web](#) para obtener los detalles de contacto.

Contacto

| | |
|--------------------|---|
| Oficinas | Australia, Canadá, Chile, Sudáfrica |
| Dirección | Level 4, 168 St Georges Terrace, Perth, Western Australia, 6000 |
| Teléfono | +61 8 9316 6600 |
| Fax | +61 8 9316 6699 |
| Correo electrónico | acQuire@acQuire.com.au |
| Sitio web | www.acQuire.com.au |

Información Oficial

acQuire Software Pty Ltd es el propietario del software, todos los iconos y logos dentro del software, junto a toda la documentación en papel y digital.

Este documento cuenta con derecho de autor. Ninguna parte de este documento puede ser reproducido por ningún proceso, o de alguna manera, sin el consentimiento escrito de acQuire Technology Solutions Pty Ltd.

Declinación de Responsabilidades

acQuire Software Pty Ltd no aceptará ninguna responsabilidad derivada del uso del software o de cualquier otro software mencionado, como tampoco por errores técnicos, editoriales u omisiones hechas en este documento. La mención de cualquier otro software computacional en este documento no implica la aprobación del producto por parte de acQuire Software Pty Ltd.